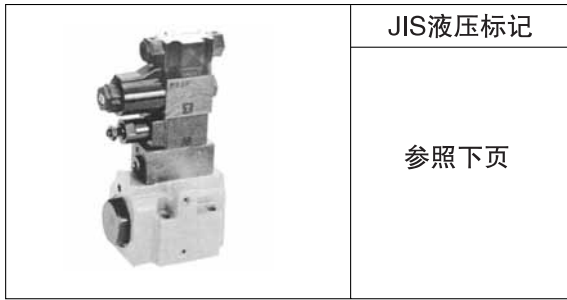


# 带 C2 型电磁阀的低压溢流阀



JIS液压标记

参照下页

## 特点

- 为常开型，具有由外部先导流量调节阀供给先导流量的结构，所以可用低压进行压力控制。
- 阀能自行完成卸荷的操作，所以不需要卸荷回路。

## 产品命名方法

※ — C2RLS — G ※ ※ — ※ ※ ※ — 30 — ※ ※ — ※

1            2            3   4            5   6   7            8            9   10            11

### (1) 适用流体的标记

无标记：含石油成分的工质油  
H：含水/乙二醇的工质油  
F：含磷酸脂的工质油

### (2) 型号

C2RLS：C2型外部先导型低压溢流阀

### (3) 连接

G：板式安装型

### (4) 公称直径

03：3/8  
06：3/4

### (5) 回路标记

A：常闭合型（断电加载）  
B：常开启型（断电卸载）

### (6) 压力调节范围

1：※ ~ 7MPa {※ ~ 70kgf/cm<sup>2</sup>}  
3：※ ~ 16MPa {※ ~ 160kgf/cm<sup>2</sup>}

### (7) 电磁阀的电压标记

A：AC100V（50/60Hz），AC110V（60Hz）  
B：AC200V（50/60Hz），AC220V（60Hz）  
P：DC24V

### (8) 设计代号（设计代号可以变更）

### (9) 泄油标记

无标记：内部泄油型  
X：内部泄油型 ★1  
E：外部泄油型

### (10) 选配件标记

无标记：压力调节手柄型  
H：压力调节小手柄型  
F：带盖螺钉调节型

### (11) 先导电磁阀的选配件标记

请参照KSO-GO2（F-10页）的选配件标记表。

注) ★1. 电磁阀部分选配件附带接地端子（符号E、EN、ENR等），采用内部泄油时，以X符号标记。

## 技术规格

型号	公称直径	最高使用压力 MPa{kgf/cm <sup>2</sup> }	压力调节范围 ★2 MPa {kgf/cm <sup>2</sup> }	最大流量 ℓ/min	外部先导流量 ℓ/min	重量 kg
C2RLS-G03-※1※-30	3/8	21{210} (外部先导压力)	※~7 {※~70}	100	0.5~0.6	7.1
C2RLS-G03-※2※-30			※~16 {※~160}			
C2RLS-G06-※1※-30	3/4		※~7 {※~70}	250	0.8~1.2	10.1
C2RLS-G06-※2※-30			※~16 {※~160}			

注) ★2最低调整压力因流量而异。请参照C2RL-G※※最低调节压力特性（D-34页）。

性能曲线请参照C2RL-G※※（D-34页）。

电磁操作阀的规格请参照KSO-GO2（F-10页）

型号	压力变化量 MPa {kgf/cm <sup>2</sup> } / 手柄旋转
C2RLS-G※※-※1※	2.5 {25} / 圈
C2RLS-G※※-※2※	4.6 {46} / 圈

## (5): JIS 液压符号

回路标记		A		B	
		简略标记	详细标记	简略标记	详细标记
JIS 液压标记	外部 泄油型				
	外部 泄油型				
电磁阀的型号		KSO-G02-3A※-30-66H (※为电压标记)		KSO-G02-3A※-30-T66 (※为电压标记)	
适用电磁阀型号		CR-S02P-※-10 (※为压力调节范围)			
得电状态下的电磁阀		OFF	ON	OFF	ON
动作状态		设定压力	卸荷	卸荷	设定压力

### 底板型号

- 阀门未附带底板，所以在使用时按下表型号另行订货。

型号	公称直径	连接直径	质量 kg
JGB-03M	3/8	Rc 3/8	1.6
JGB-03M04		Rc 1/2	
JGB-06M	3/4	Rc 3/4	3.9
JGB-06M08		Rc1	

底板的尺寸可参考O5~10页。

### 附件

形式	内六角螺栓	数量	紧固力矩 N·m {kgf·cm}
C2RLS-G03	M10×60	4	51~68{510~680}
C2RLS-G06	M10×75	4	51~68{510~680}

D

压力控制阀

### 使用

- 油箱配管不与其他油箱的配管合流，应直接接向油箱。并且，油箱口的背压应设定在 0.5MPa {5kgf/cm<sup>2</sup>} 以下。
- 必需要有外部先导压力。设定外部先导压力时应比最高调整压力高出 1MPa {10kgf/cm<sup>2</sup>} 以上。
- 作为安全阀使用时，压力设定应比回路的设定压力高 1 ~ 1.5MPa {10 ~ 15kgf/cm<sup>2</sup>} 使用。
- 在小流量的场合，因设定压力有时不稳定，应按下表最小流量以上的值使用。

型号	最小流量 ℓ/min
C2RLS-G03	12
C2RLS-G06	15

### 泄油方式的配置要点

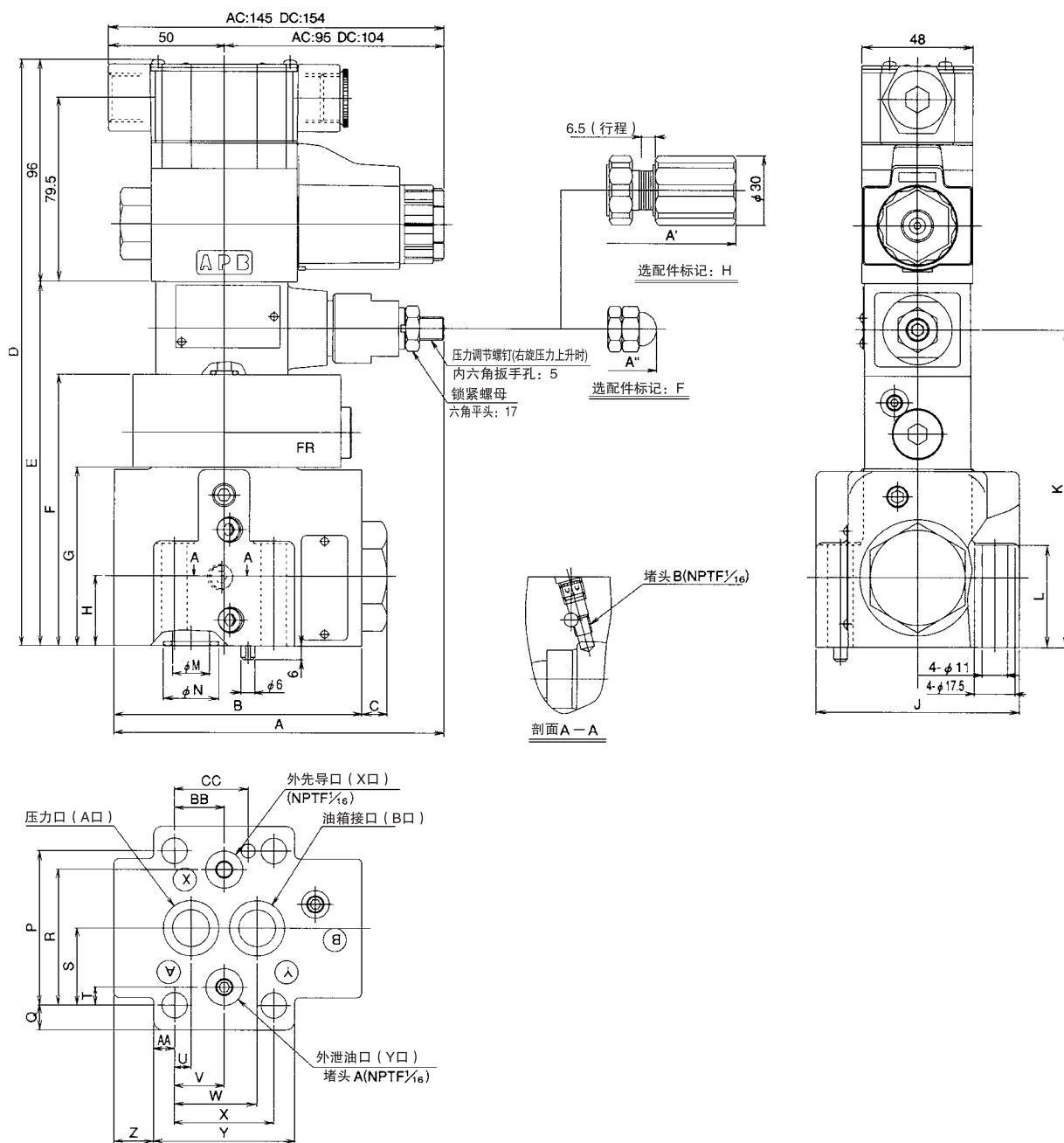
- 取下泄油堵头，可对内外部分重新进行配置。  
采用外部泄油型时，应从外部泄油口（Y口）直接连接油箱。

	内部泄油型	外部泄油型	内六角管螺纹堵头	紧固扭矩 N·m {kgf·cm}
管螺纹堵头A	有	无	NPTF 1/16	6~7.5{60~75}
管螺纹堵头B	无	有		

管螺纹堵头 A、B 的位置，请参照外形尺寸图（D-38 页）。

# 外形尺寸图

C2RLS-G ※※

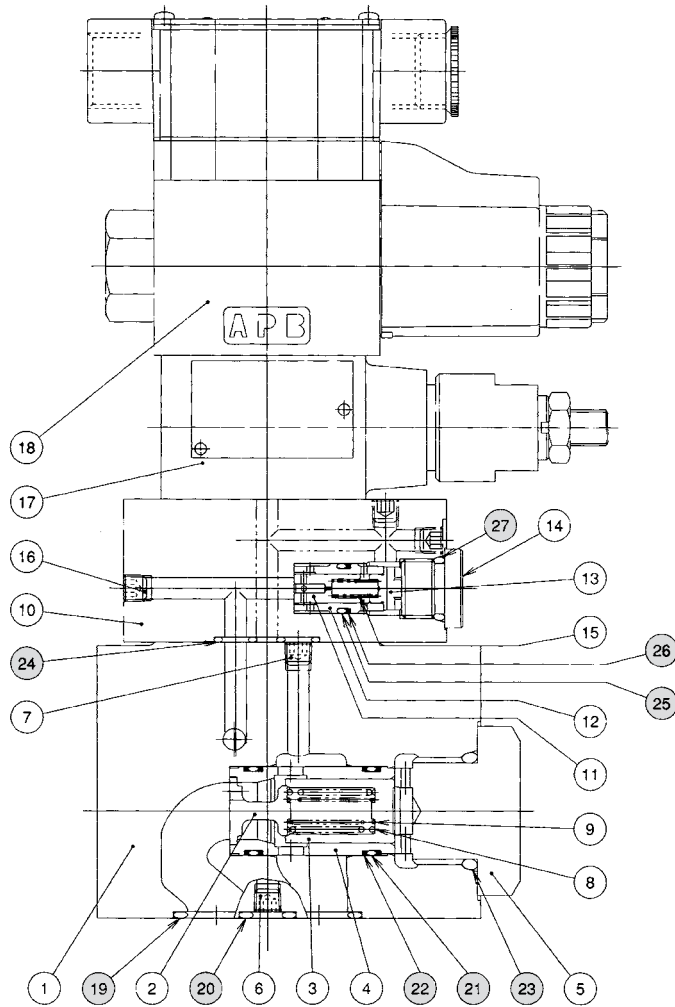


型号	尺寸														
	A	A'	A''	B	C	D	E	F	G	H	J	K	L	M	N
C2RLS-G03	142.5	147.5	182	107	11	253	157	117	77	30	88	137	44	16	24
C2RLS-G06	152	157	191.5	127	14	271	175	135	95	40	102	155	59	24	34

型号	尺寸													
	P	Q	R	S	T	U	V	W	X	Y	Z	AA	BB	CC
C2RLS-G03	66.7	10.65	58.7	33.3	7.9	7.1	21.4	35.7	42.9	61	17	9.05	21.4	31.8
C2RLS-G06	79.4	11.3	73	39.7	6.4	11.1	39.7	49.2	60.3	82	16	10.85	20.8	44.5

# 剖面结构图

C2RLS-G ※※



D

压力控制阀

密封件一览表

件号	名称	数量	部品规格	
			C2RLS-G03	C2RLS-G06
19	O形圈	2	JIS B 2401 1B P20	JIS B 2401 1B P28
20	O形圈	2	JIS B 2401 1B P12	JIS B 2401 1B P12
21	O形圈	2	AS568-020 (NBR.Hs90)	AS568-122 (NBR.Hs90)
22	挡圈	4	错位切口 AS568-020	错位切口 AS568-122
23	O形圈	1	AS568-215 (NBR.Hs90)	AS568-222 (NBR.Hs90)
24	O形圈	4	JIS B 2401 1B P9	JIS B 2401 1B P9
25	O形圈	1	AS568-013 (NBR.Hs90)	AS568-013 (NBR.Hs90)
26	挡圈	1	错位切口 AS568-013	错位切口 AS568-013
27	O形圈	1	JIS B 2401 1B P14	JIS B 2401 1B P14