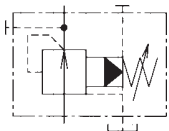


低压减压阀



JIS液压符号



特点

- 当分油路中的压力设定比主油路低时使用。
- 即使一次压主油路压力变化时，二次压力也能保持恒定。
- 假如远控溢流阀连接卸压口时，支路压力也会受到控制。
- 压力过冲机构另行选配。

产品命名方法

※ — **SGB** — **G 03** — **1** — **20** — ※※

1 2 3 4 5 6 7

(1) 适用流体的标记

无标记：含石油成分的工质油
 含水/乙二醇的工质油
 F：含磷酸脂的工质油

(2) 型号 SGB：S系列低压减压阀

(3) 连接方式 G：板式连接型

(4) 公称直径 03：3/8

(5) 压力调节范围

1：0.15~0.7MPa {1.5~70kgf/cm²}

(6) 设计代号（设计代号可以变更）

(7) 选配件标记

无标记：无压力冲击机构
 SP：带压力冲击机构

技术规格

型号	公称直径	最大工作压力 MPa {kgf/cm ² }	压力调节范围 MPa {kgf/cm ² }	最大流速 ℓ/min	重量 kg
SGB-G03-1-20	3/8	14 {140}	0.15~7 {1.5~70}	30	3.5

型号	压力变化量 MPa {kgf/cm ² } / 手柄旋转
SGB-G03-1	2.3{23}/圈

底板型号

- 因阀门装置未附带底板，所以在使用时按下表型号另行订货。

型号	公称直径	连接直径	重量 kg
SGB-03M	3/8	Rc 3/8	1.5

底板的尺寸可参考O5~10页。

附件（板式安装型）

内六角螺栓	数量	紧固力矩 N·m {kgf·cm}
M10×45	4	48~63{480~630}

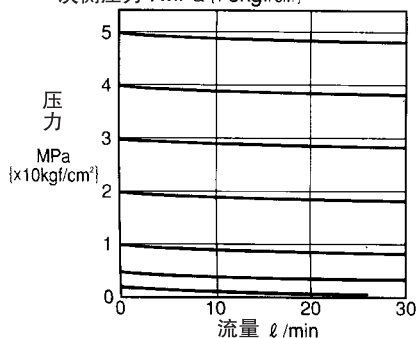
使用

- 泄油配管不与其他油箱的配管合流，应直接接向油箱。
- 为了获得良好的减压性能，一次侧主回路与二次侧减压回路的压力差应为 0.4MPa {4kgf/cm²} 以上。
- 需用带单向阀的减压阀时（SMC-03-05-10）（D-64 页），应在订货时另行注明。

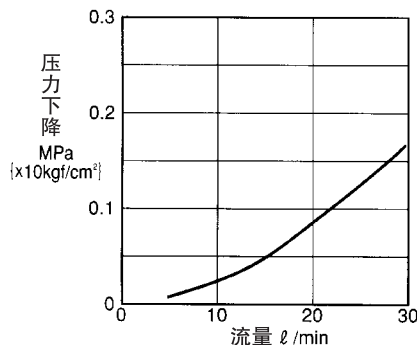
性能曲线（粘度：32mm²/s{cSt}）

流量-压力特性

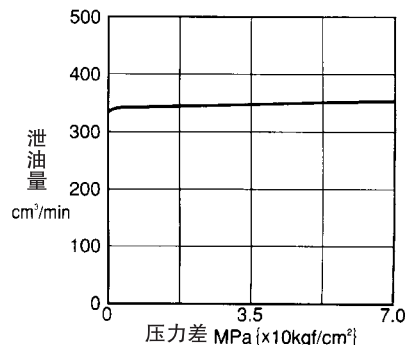
一次侧压力 7MPa {70kgf/cm²}



压力下降特性（阀芯全开启时）

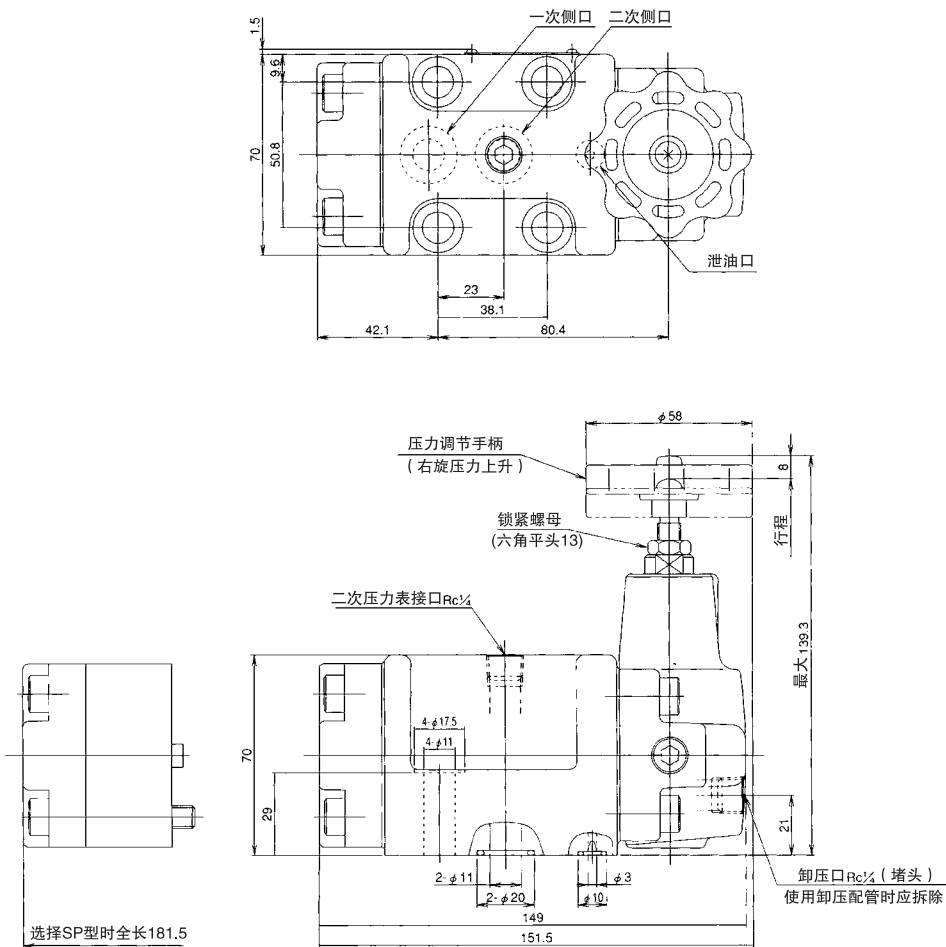


泄油量



外形尺寸图

SGB-G03

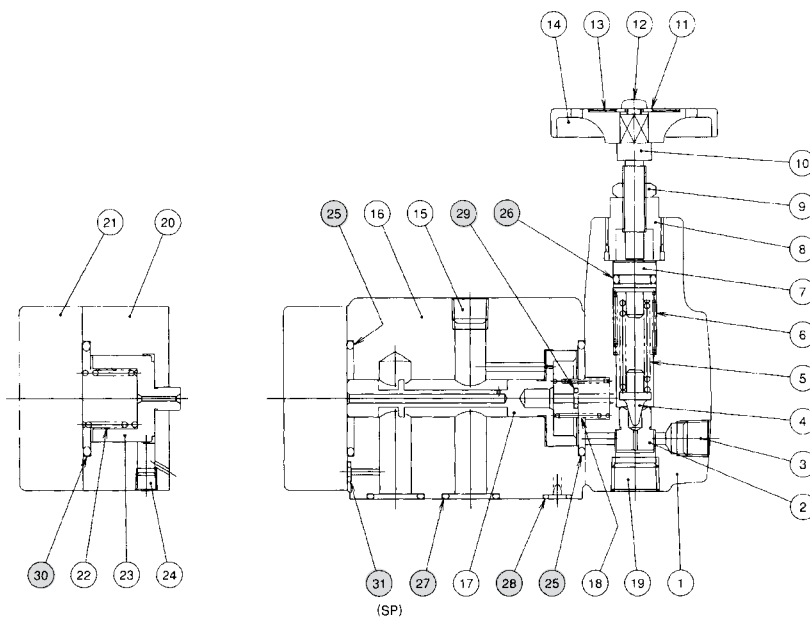


D

压力控制阀

剖面结构图

SGB-G03



密封件一览表

件号	名称	数量	部品规格
25	O形圈	2	JIS B 2401 1BG35
26	O形圈	1	JIS B 2401 1BP11
27	O形圈	2	JIS B 2401 1BP16
28	O形圈	1	JIS B 2401 1BP7
29	O形圈	1	JIS B 2401 1BP4
30	O形圈	"SP"型:1	JIS B 2401 1P34
31	O形圈	"SP"型:1	JIS B 2401 1BP4